

# 高速路水路铁路多向并举 ——深圳中山的交通通道发展史（二）

文/ 黄春华

围绕着深中通道，中山市域内一批相关的交通建设项目正在如火如荼地开展，以期迅速打通各区域与珠江口东岸的交通连接，带动经济再腾飞。



中开高速公路中山段控制性节点工程横门西水道特大桥在建设中

黄春华摄于2020年4月底

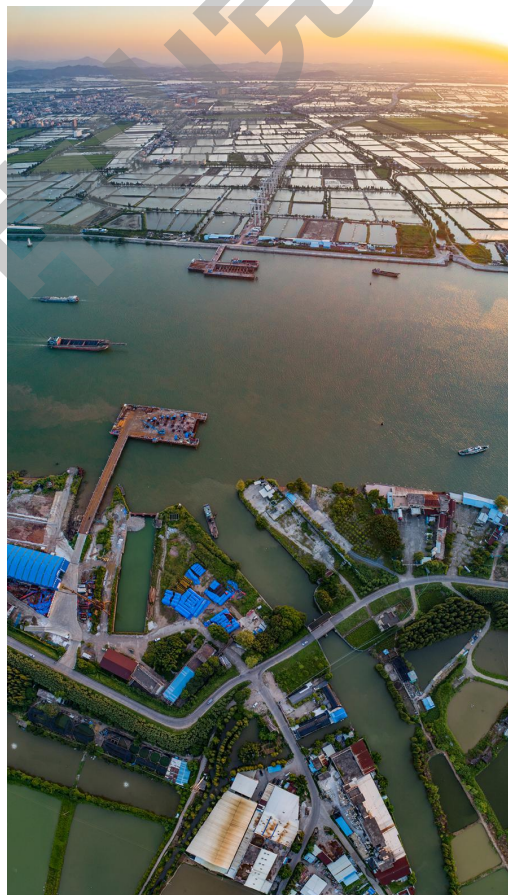


中开高速公路中山段与深中通道在翠亨新区起步区对接 黄春华摄于 2020 年 4 月

“中开高速”是中山市负责筹建的第一条高速公路，也是中山历年来（至动工时的 2017 年）投资最大的基础设施项目。中开高速公路中山段全长约 44 公里，其中项目起点至大常山大桥为中山段的第一期工程，全长 11 公里，共设 11 座桥梁、互通 2 处，桥隧比 82.4%，控制性节点工程包括横门西水道特大桥、大常山隧道等。在建设中的金字山立交枢纽工程中，中开高速公路将在最顶层通过；横栏镇至江门大鳌的“中开高速”跨磨刀门水道大桥也计划于 2020 年动工建设。



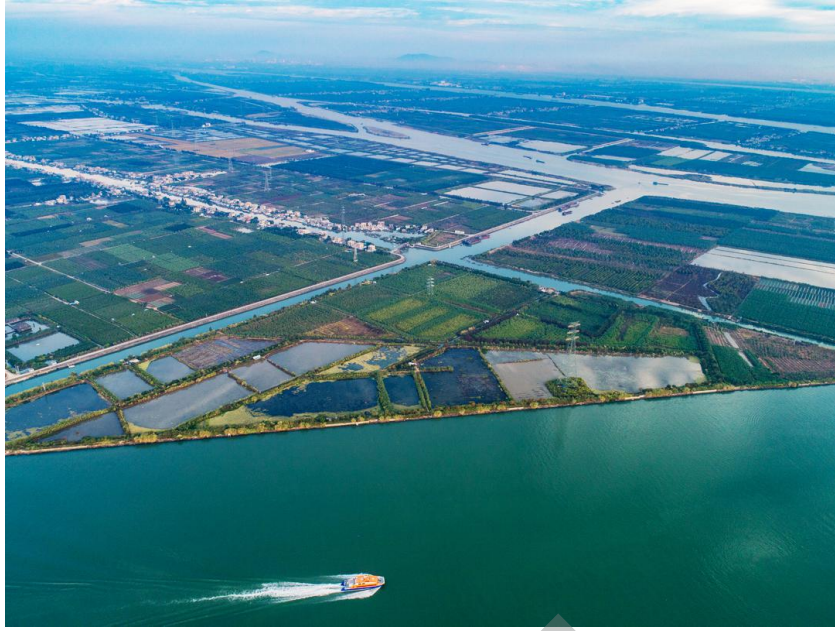
高角度看中开高速公路中山段的起始段 黄春华摄于2020年4月



在横栏镇中顺大围德安围看中开高速公路磨刀门水道大桥工地，对岸是江门新会大鳌

黄春华摄于2019年9月

2020年3月，深岑高速公路中山新隆至江门龙湾段改扩建工程（以下简称“中江高速改扩建工程”）环境影响评价公众参与第一次公告发布，明确“中江高速”将由双向四车道扩建为双向八车道。同月，南中高速公路公示环境影响报告书，规划在中山市的港口镇新隆立交西接中江高速公路，向东经民众镇进入广州市南沙新区万顷沙，终止于南沙港快速路。途中另有万顷沙支线与之连接，由此可通往深中通道万顷沙互通。南中高速公路主线及万顷沙支线相当于延续了“中江高速”的东延，不但补齐了“中江高速”这道横向高速公路在中山版图上的全贯通，而且通过对接的南沙港快速路和深中通道拓展更大的辐射外延空间。南沙港快速路往北直通广州市区；“南中高速”万顷沙支线通过连接深中通道登陆中山前的“Y”形交叉点，将来往东可到达深圳，接上机荷高速公路、广深沿江高速公路或广深高速公路，实现到深圳市区、宝安国际机场、前海新区和香港的快速交通转换。



民众镇保家，东部外环高速公路将从这里与南中高速公路交汇 黄春华摄于 2019 年 12 月



从马鞍山往西北方向看民众镇。图中远处（右上方）为广州南沙，南中高速公路在这里连接南沙港快速路，通过支线连接深中通道；近处水道为横门水道 黄春华摄于 2019 年 12 月

在中山，还有一条建设中的纵向高速公路与“中开高速”及“南中高速”相接，打通东部各镇区与珠江口东岸的交通连接。2020年3月20日，中山东部外环高速公路第一期工程顺利通过八车道初步设计评审，先行工程的施工用地已全部交付。第一期工程起点在黄圃镇大雁岛，经三角镇、民众镇和火炬开发区，终点在南朗镇横门十顷村，分别在大雁、

高平、保家和横门与广中江高速公路、广澳高速公路、南中高速公路和中开高速公路交汇互通，全长 35.4 公里。按计划，东部外环高速公路第一期工程与深中通道、“中开高速”同于 2024 年建成通车。



图中心位置是民众镇的保家，南中高速公路按规划在这里设置互通立交。图左边是广州南沙，图上方是横门水道，对岸是马鞍岛，翠亨新区起步区 黄春华摄于 2020 年 5 月

虎门大桥通车后，这座大桥的交通量很快就达到了高度饱和。被称为“虎门二桥”的南沙大桥于 2019 年 4 月 25 日建成通车，中山与深圳间又有了一条陆路通道。但在深中通道通车前，中山与深圳之间的所有陆路连接都是“绕道而行”，因此，两地间的水路交通也在拓展。本来，中山至深圳蛇口在 20 世纪 90 年代还有渡轮来往，但这是慢速客轮，随着虎门大桥的建成开通，该水上航线逐渐式微。1998 年 2 月 28 日，中山市航运总公司内河客运最后一条航线——小榄至蛇口停航，至此，该公司营运的境内内河客运航线全部

停航。但 19 年后，2017 年 8 月 18 日，“水上深中通道”中山至深圳水上巴士航线正式开通，载满 300 多名旅客的“中山号”客船从中山港客运码头出发，在 45 分钟后抵达深圳福永码头，比开车经虎门大桥节省一倍多时间。2020 年 7 月 3 日，中山港客运码头至深圳蛇口邮轮母港水上巴士航线开通，航时 75 分钟，每周三天开航。由于旅客反应热烈，当月 20 日起，航班改为每天两地各两班对开营运。



南沙大桥，建设时曾名为虎门二桥 黄春华摄于 2019 年 3 月



2019年4月2日，南沙大桥（虎门二桥）通车典礼 黄春华 摄



2017年8月18日，中山—深圳客运水上穿梭巴士开通，一船飞渡伶仃洋，深中从此变“邻居”

缪晓剑 摄

在铁路方面，中山深圳的连接也迎来了突破。2019年11月14日，中国铁路广州局编制完成《新建铁路深圳至茂

名铁路深圳至江门段环境影响报告书》和《新建铁路深圳至茂名铁路深圳至江门段环境影响评价公众参与说明》。当年12月4日，深茂铁路深圳至江门段用地预审项目获得国家自然资源部批复。根据这两份文件，深茂铁路深圳至江门段自深圳枢纽西丽站引出，向西以隧道经深圳机场后，经东莞市，在虎门镇以隧道下穿珠江口，经广州市南沙区、中山市、江门市至深茂铁路江门站，新建正线长116.1公里，桥隧比98%；建设标准为高速铁路、双线、电力牵引。在中山境内，深茂铁路深圳至江门段途经民众、港口、石岐、西区、沙溪、横栏镇6个镇区，设置中山北站点、横栏站点（站名未定）以及中山站点联络线。

高速公路、水路、铁路，共同绘就粤港澳大湾区东西两岸的美丽蓝图。